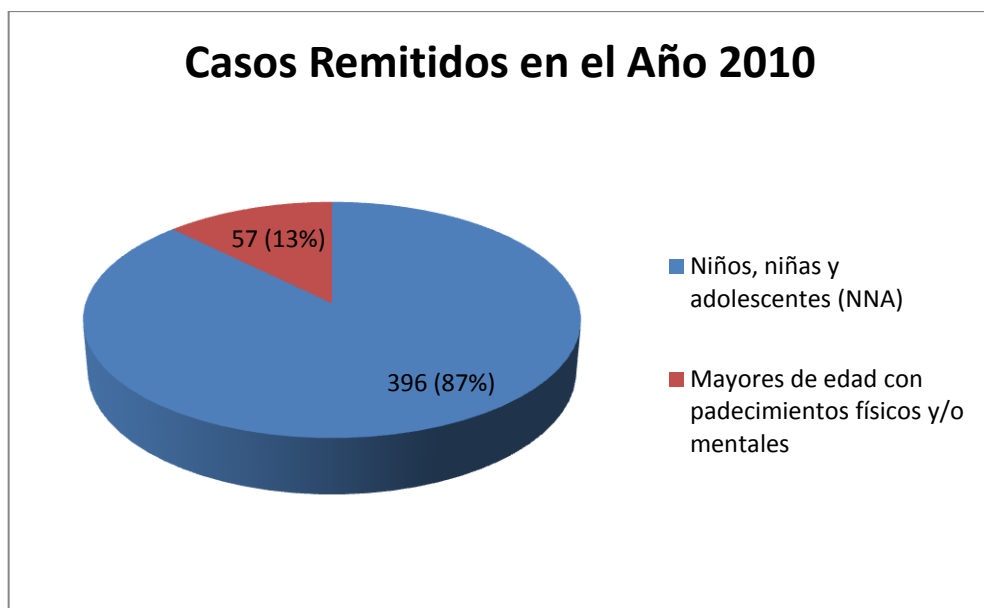
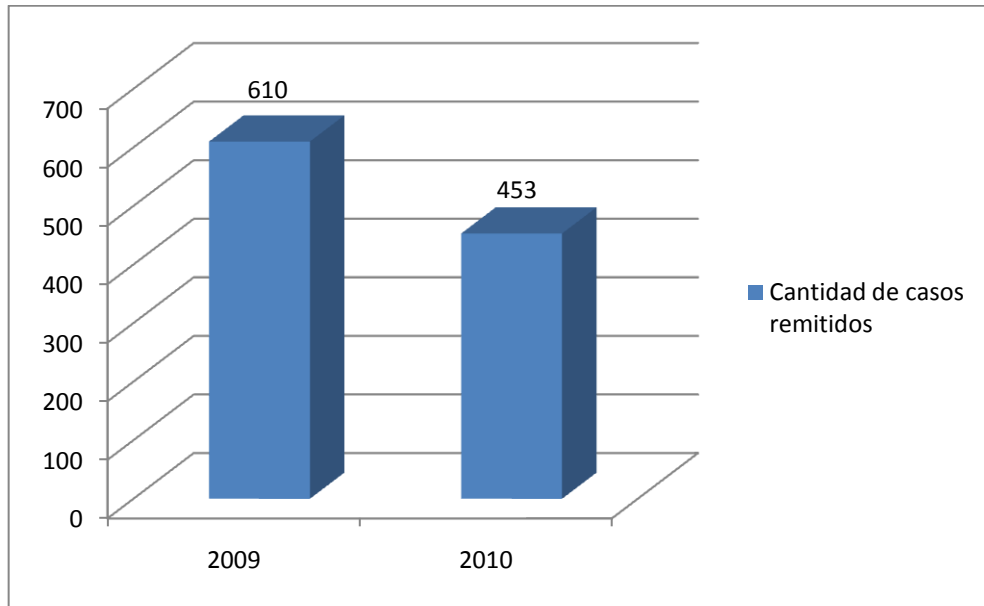




Ministerio de Justicia
y Derechos Humanos

VI.4. SISTEMATIZACIÓN DE CASOS REMITIDOS AL EQUIPO PSICOSOCIAL

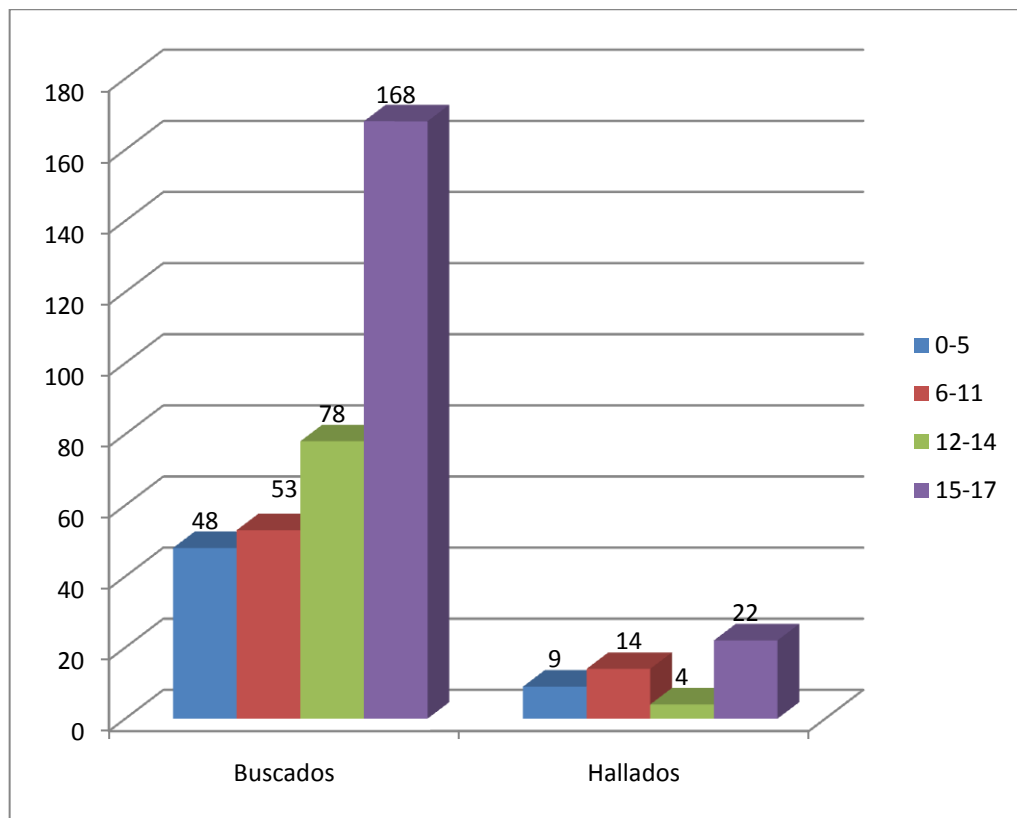




Ministerio de Justicia
y Derechos Humanos

a. Distribución de Casos por Franja Etaria Según tipo de Casos

FRANJA ETARIA	BUSCADOS ¹	%	HALLADOS ²	%	TOTAL	%
0-5	48	13.8	9	18.4	57	14.4
6-11	53	15.3	14	28.6	67	17
12-14	78	22.5	4	8.1	82	20.6
15-17	168	48.5	22	44.9	190	48
TOTAL	347		49		396	
%	87.6		12.4			

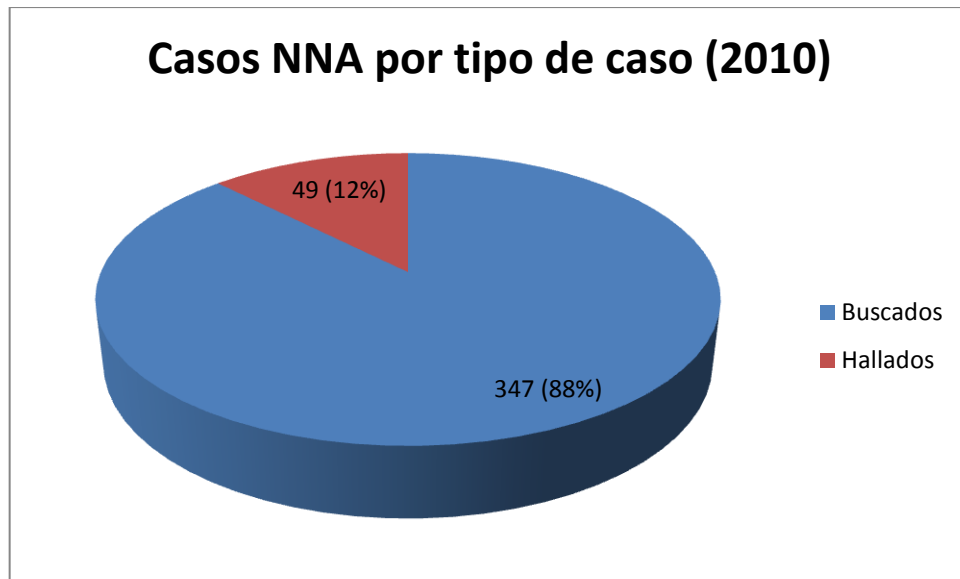


¹ Se hace referencia a los niños, niñas o adolescentes de los cuales se desconociera su localización, mediando un pedido de búsqueda por parte de su grupo familiar o de pertenencia (chicos BUSCADOS).

² Se hace referencia a aquellos niños, niñas o adolescentes, que siendo encontrados, se intenta localizar a su grupo familiar o de pertenencia (chicos HALLADOS).



Ministerio de Justicia
y Derechos Humanos

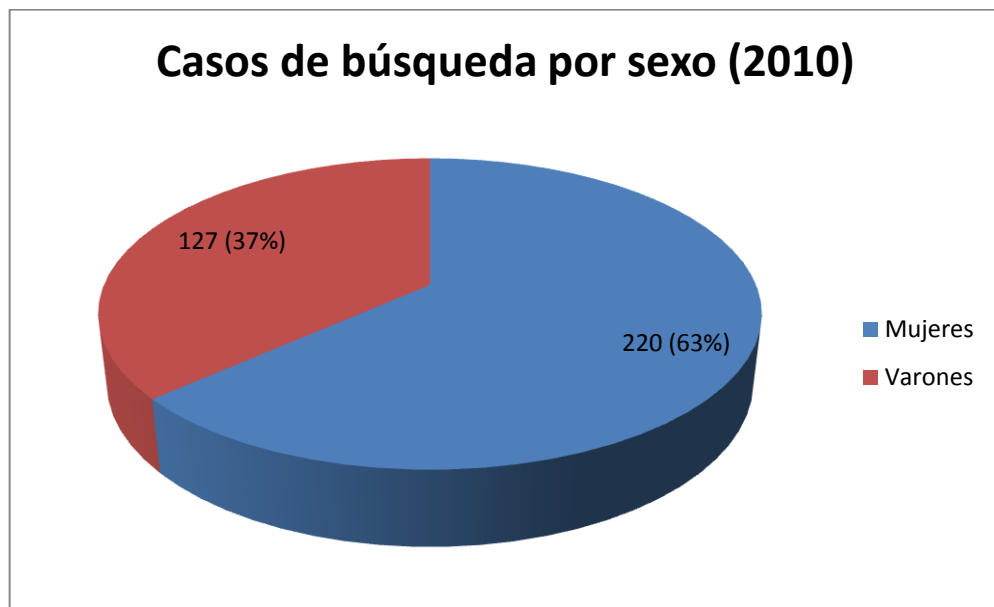
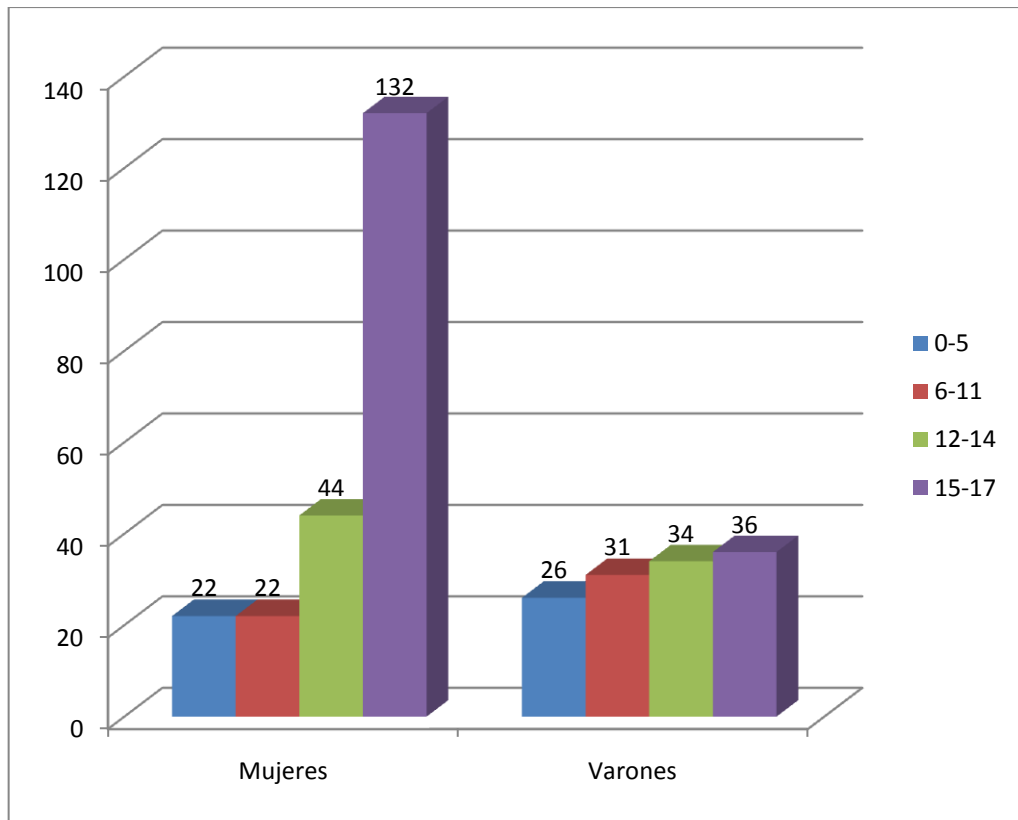


b. Distribución de Casos de BÚSQUEDA por Franja Etaria según Sexo

FRANJA ETARIA	Mujeres	%	Varones	%	TOTAL	%
0-5	22	10	26	20.5	48	13.8
6-11	22	10	31	24.4	53	15.2
12-14	44	20	34	26.8	78	22.4
15-17	132	60	36	28.3	168	48.4
TOTAL	220		127		347	
%	63.4		35.6			

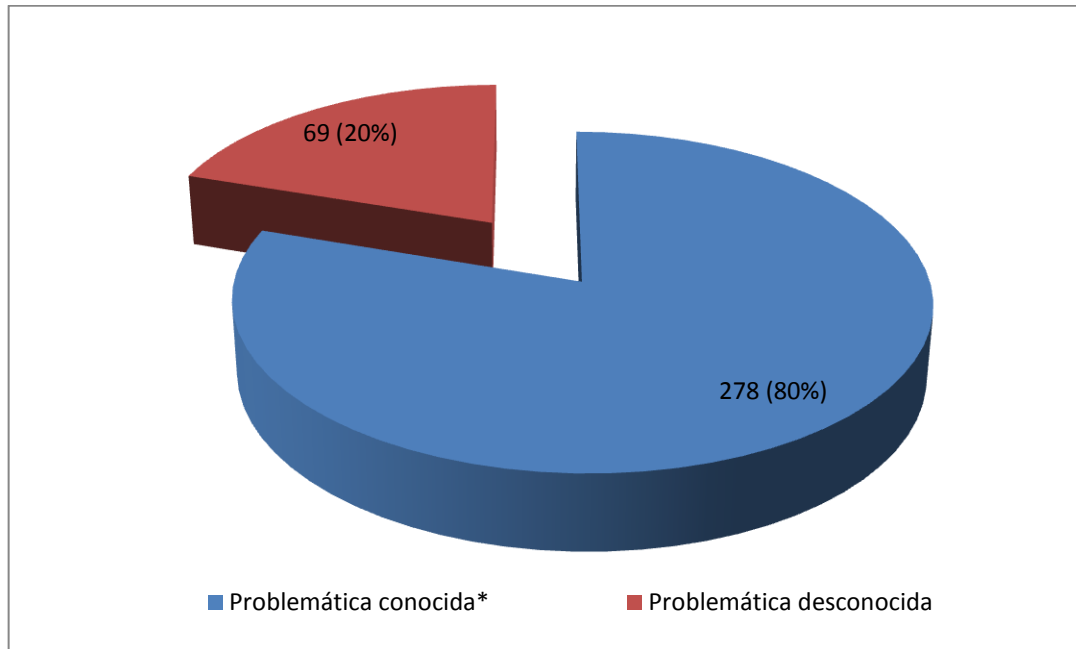


Ministerio de Justicia
y Derechos Humanos





VI.5. PROBLEMÁTICAS VINCULADAS A LAS SITUACIONES DE BUSQUEDA DE NIÑOS, NIÑAS y ADOLESCENTES



*Las problemáticas conocidas están asociadas a **alejamientos voluntarios, historias de conflictos vinculares, maltratos o abusos, tránsito por instituciones de abrigo o salud mental, consumo de sustancias psicoactivas, experiencia de vida en calle y posibles impedimentos de contacto**. Situaciones que generalmente se presentan de manera interrelacionada.

El **19% (52 casos)** de los problemas conocidos son **situaciones de posible impedimento de contacto**, los niños, niñas y adolescentes afectados pertenecen casi en su totalidad a las **frangas etarias de 0-5 y 6-11 años**.

El **4% (11 casos)** de los problemas conocidos puede incluirse en la categoría **Vulneración de los Derechos contra la Libertad de Niños, Niñas y Adolescentes**. Siete de estos casos fueron remitidos a la Oficina de



Ministerio de Justicia
y Derechos Humanos

Rescate y Acompañamiento de Víctimas del Delito de Trata de Personas, relacionados con mujeres de 12 a 17 años de edad.

El 1% (4 casos) de los casos se registran como **extravíos en la vía pública**.

Un 15% (52 casos) de los casos ofrecen información explícita acerca de que **los niños, niñas o adolescentes en búsqueda se encontraban, o se habían encontrado, en situación de calle, principalmente en la CIUDAD AUTONOMA DE BUENOS AIRES.**

